

REVISURA

MUITO MAIS REVISÃO EM MENOS TEMPO!

COMBO AGENTE (CARTEIRO)



- 1- LÍNGUA PORTUGUESA
- 2- MATEMÁTICA
- 3- INFORMÁTICA
- 4- CONHECIMENTOS GERAIS



REVISURANDO
CORREIOS



REVISURA
CONCURSOS E VESTIBULARES

Olá, bem-vindo(a)!

Olá, meu amigo(a) concurseiro(a), seja bem-vindo(a) aos [Mapas Mentais](#) do [Revisura](#).

Sempre com o objetivo de ajudar você a [conquistar](#) a tão [sonhada aprovação](#), trouxemos uma amostra dos nossos [Mapas Mentais](#) das disciplinas do [Combo Correios \(Carteiro\)](#) para que você possa conhecer um pouco mais desse material que está conquistando não só os nossos alunos mas também quem está chegando agora em nossos perfis.

Está cansado de ir para a teoria várias vezes por falta de informações nos mapas de revisão? Adquirir já a versão completa com [atualização grátis por 12 meses](#) e tenha em suas mãos os mapas [mais completos do mercado](#).

Disponível também em outras disciplinas.

Surgiu alguma dúvida? A equipe de suporte está pronta para ajudar você.



Faça hoje a mudança necessária que vai impactar os seus resultados.

Revisura Maps



@revisura.br



@revisuravestibulares



(98) 98508-8856



suporte.revisura@gmail.com



ÍNDICE DE LÍNGUA PORTUGUESA

17 módulos para você revisar bem a Língua Portuguesa:

1. Compreensão e interpretação de textos
2. Tipologia textual
3. Gêneros Textuais
4. Tipos de Discursos
5. Ortografia
6. Acentuação Gráfica
7. Emprego do sinal indicativo de Crase
8. Emprego das classes de palavras
9. Coerência e Coesão
10. Figuras de Linguagem e Funções da Linguagem
11. Pontuação
12. Estrutura e Processos de Formação de Palavras
13. Sintaxe do Período Simples
14. Sintaxe do Período Composto
15. Concordância Verbal e Nominal
16. Regência Verbal e Nominal
17. Semântica

Crase

Conceito

Fusão de dois sons

$\boxed{a} + \boxed{a}$
Preposição

"a" artigo feminino
ou
"a" do início dos pronomes

Representação: (`) Sinal indicativo de crase

Crase Obrigatória

Palavra Feminina

Adverbiais

Ex.: à força, às vezes.

Em locuções:

Propositivas

Ex.: à frente de

Conjuntivas

Ex.: à frente de

Obs.:

A mesma regra se aplica às expressões "à moda de" e "à maneira de" (mesmo implícitas)

Ex.: O jantar foi bife à milanesa.
(à moda de Milão)

Horas

Na indicação de horas:

Ex.: às três horas.

Lugar

Trocar o verbo por "vir" ou "voltar".

verbo + da (há crase)

verbo + de (não há crase)

Ex.: Ele foi a Portugal. (veio de)

Ex.: Ele foi à Europa. (veio da)

Pronome demonstrativo

(aquele(s)/aquela(s)/aquilo)

Haverá crase sempre que o termo regente exigir a preposição "a".

Ex.: Pedro foi àquela cidade. (a + aquela)

Pronome relativo

(que/a qual/as quais)

Relativos a palavras femininas.

Ex.: Esta é a escola à qual me refiro.

Atenção.:

* A escola a que me refiro é nova.
(somente preposição "a")

* Esta escola é semelhante à que estudamos.
(preposição "a" + p. demonstrativo "a")

Crase

Crase Proibida

Palavra Masculina

O substantivo masculino **não é determinado** pelo artigo "a".

Ex.: Ele andou a cavalo.

Ex.: Maria está a caminho.

Verbos no Infinitivo

Como os verbos não admitem artigos, o "a" é **apenas preposição**.

Ex.: Ele não tem nada a dizer.

Ex.: Salário a combinar.

Atenção.:

"a partir" não há crase. (partir: verbo)

Ex.: Ele vende a partir de R\$ 100,00.

Pronomes e expressões de tratamento

Ex.: Diga a ele que não irei amanhã.

Ex.: Entregou o livro a mim.

Ex.: Pedro fez referência a Vossa Excelência.

Atenção.:

Em **alguns casos** há crase:
Devemos substituir a palavra feminina por uma masculina, caso apareça "ao", **há crase**.

Ex.: Ela pediu permissão **à** senhora.
(Ela pediu permissão **ao** senhor)

Termos repetidos

Ex.: Dia a dia.

Ex.: Cara a cara.

Nomes no plural e o "a" no singular

Quando o "a" estiver no **singular** e palavra seguinte no plural.

Ex.: Todo o dinheiro será revertido a entidades assistenciais.

Sentido Indefinido

Ex.: Dirigiu-se a uma delegacia.

Ex.: Jamais assisti a filme tão ruim.
(a um filme)

Personalidades históricas

Ex.: Fez alusão a Joana D'Arc.

Crase

Crase Facultativa

Nomes próprios femininos

Ex.: Entreguei o livro **a** Maria.

OU

Entreguei o livro **à** Maria.

Pronomes possessivos femininos no singular

Ex.: Refiro-me **a** minha irmã.

OU

Refiro-me **à** minha irmã.

Atenção:

No plural, o acento indicativo de crase é obrigatório.

Ex.: Refiro-me **às** minhas irmãs.

Ex.: Refiro-me **a** minhas irmãs.
(proibido)

Após a preposição "até"

Ex.: fui **até a** escola.

OU
Ex.: fui **até à** escola.

Quando anteceder as palavras

África

Ásia

Europa

França

Escócia

Holanda

Espanha

Algumas Palavras Importantes:

Casa

Sentido de lar: não há crase

Ex.: fui **a** casa almoçar.

Acompanhada de adjetivo: há crase

Ex.: fui **à** casa verde.

Terra

Quando designa "terra firme": não há crase

Ex.: Os pilotos chegaram **a** terra.

Se houver determinante: há crase

Ex.: Voltou **à** terra natal.

Distância

Se não estiver especificada: não há crase

Ex.: Os policiais ficaram **a** distância.

Se estiver especificada: há crase

Ex.: Fica **à** distância de 10km daqui.

Tipologia Textual

Narrativo

Relato de um fato (real ou imaginário).
Apresenta uma **sequência cronológica** de acontecimentos.
Predominam **advérbios** de tempo e lugar.
Prevalecem verbos no **pretérito perfeito**.

Descritivo

Focaliza em um **momento** (não sequencial).
Faz um **relato** de um objeto (cena, pessoas, objetos, etc.).
Predominam **adjetivos**.

Injuntivo

Busca **orientar** o receptor.
Pode conter **instruções** sobre procedimentos (Instrucional).
(verbos no imperativo e ou infinitivo)
Pode conter **regras e normas** (Normativo ou Deontológico).
(verbos no presente e ou no futuro)

Dissertativo

Apresenta a **exposição de ideias** a respeito de um tema.

Expositivo

Exposição de uma ideia usando conceitos, comparações, descrições, informações ou **opiniões de terceiros**.

Argumentativo

Exposição de assunto com o uso de **argumentos** expondo um **ponto de vista** (juízo de valor) do próprio autor.

Conotação x Denotação

Conotação: * Sentido **figurado**.

* Apresenta **diferentes significados**, dependendo do **contexto**.

Denotação: * Sentido **próprio** ou **literal**.

* Apresenta seu significado **real, original**.
* Independe do **contexto**.

Acentuação Gráfica

Monossílabas tônicas

São as que apresentam uma **única sílaba**, pronunciada **com intensidade**.

Acentuam-se as terminadas em:

a(s), e(s), o(s) e os formados por ditongos aberto **éi, ói, éu**.

Ex.: chá, gás, pés, fé, dó, nó, céu, dói.

Oxítonas

São as que a tonicidade recai sobre a **última sílaba**.

Acentuam-se as terminadas em:

a(s), e(s), o(s), em, ens e os formados por ditongos aberto **éi, ói, éu**.

Ex.: sofá, Paraná, café, cipó, também, reféns.

Proparoxítonas

São as que a tonicidade recai sobre a **antepenúltima sílaba**.

Todas são acentuadas.

Ex.: mágica, ânimo.

Paroxítonas

São as que a tonicidade recai sobre a **penúltima sílaba**.

Acentuam-se as terminadas em:

r, l, n, x e ps: Ex.: revólver, amável, próton, tórax, bíceps.

ã(s), ão(s), um, uns, om, ons: Ex.: órgão, fórum, prótons.

us, i(s), ei(s) e ditongos orais: Ex.: vênus, júri, jôquei, vácuo, insônia.

Atenção

Não são mais acentuados os ditongos abertos.

Ex.: Ideia, jiboia, geleia, estreia.

Atenção

Terminadas em n no plural:

-ons: com acento Ex.: elétrons

-ens: sem acento Ex.: hifens.

Não são acentuados os **prefixos** paroxítonos, terminados em "i" e "r".

Ex.: anti, multi, hiper.

Ortografia

Uso dos porquês

Porquê

Possui valor de **substantivo**.
Sinônimo de "razão", "motivo".

Aparece depois de:

Artigo definido
Pronome
Numerais
Adjetivos

Ex.: Não sei o porquê de tanto barulho.

Ex.: Eu tenho os meus porquês.

Porque

Utilizado em **respostas**.

Sinônimo de "pois", "já que", "visto que", "em razão de"

Ex.: Veio **porque** chamei.

Ex.: Estuda, **porque** a prova será difícil.

Por que

Usado no **início** de frases interrogativas diretas, ou no **meio** da frase (interrogativa indireta).

Sinônimo de "pelo qual", "por qual razão", "por qual motivo".

Ex.: **Por que** estava sorrindo?

Ex.: Queria saber **por que** você faltou.

Por quê

Usado no **final** da frase.
Sinônimo de "por qual razão",
"por qual motivo".

Ex.: Estava sorrindo **por quê?**

Ex.: Eu sei **por quê!**

BIZU

Por que tem acento?

Porque sim!

Mas **por quê?**

O **porquê** eu não sei.

Ortografia

Alguns Vocábulos

Seção/Sessão/Cessão

Seção
Parte, divisão.

Cessão
Ato de ceder.

Sessão
Período, duração.

Acerca de/A cerca de/Há cerca de

Acerca de
A respeito de.

A cerca de
Aproximadamente.

Há cerca de
Há aproximadamente.
ou
Tempo decorrido.

Mais/Más/Mas

Mais
Oposto de menos.

Mas
Porém

Más
Oposto de boas.

Tampouco/Tão pouco

Tampouco
Também.

Tão pouco
Muito pouco.

Mau/Mal

Mau
Oposto de bom.

Mal
Oposto de bem.

Orações subordinadas

Substantivas

Revisuradas

Subjetivas

É uma oração que funciona como um **substantivo**.
E esse substantivo é o sujeito da oração.

Ex.: É fundamental que você tire todas as suas dúvidas.
Or. Principal Or. Subord. Subst. Subjetiva

O bizu da O.S.S.S.:

Identifique o verbo da oração principal e verifique se ele precisa de um complemento que funcione como **sujeito**.

O período simples:

Sujeito

O esclarecimento das dúvidas é fundamental.

A revisão é fundamental.

O estudo é fundamental.

Isso é fundamental.

Dica revisurada para encontrar o sujeito:

1. **Encontre o verbo:** verbo ser (é) da oração.
2. **E pergunte pelo sujeito:** O que é fundamental?

ESTA É SÓ A VERSÃO GRÁTIS DE LÍNGUA PORTUGUESA!

Mas você pode ter a **versão completa** agora mesmo!

Mapas Mentais Língua Portuguesa **Correios**

Mapas Mentais MATEMÁTICA **Correios**

Mapas Mentais INFORMÁTICA **Correios**

CONHECIMENTOS GERAIS Mapas Mentais **Correios**

Agente de Correios **Combo Carteiro**

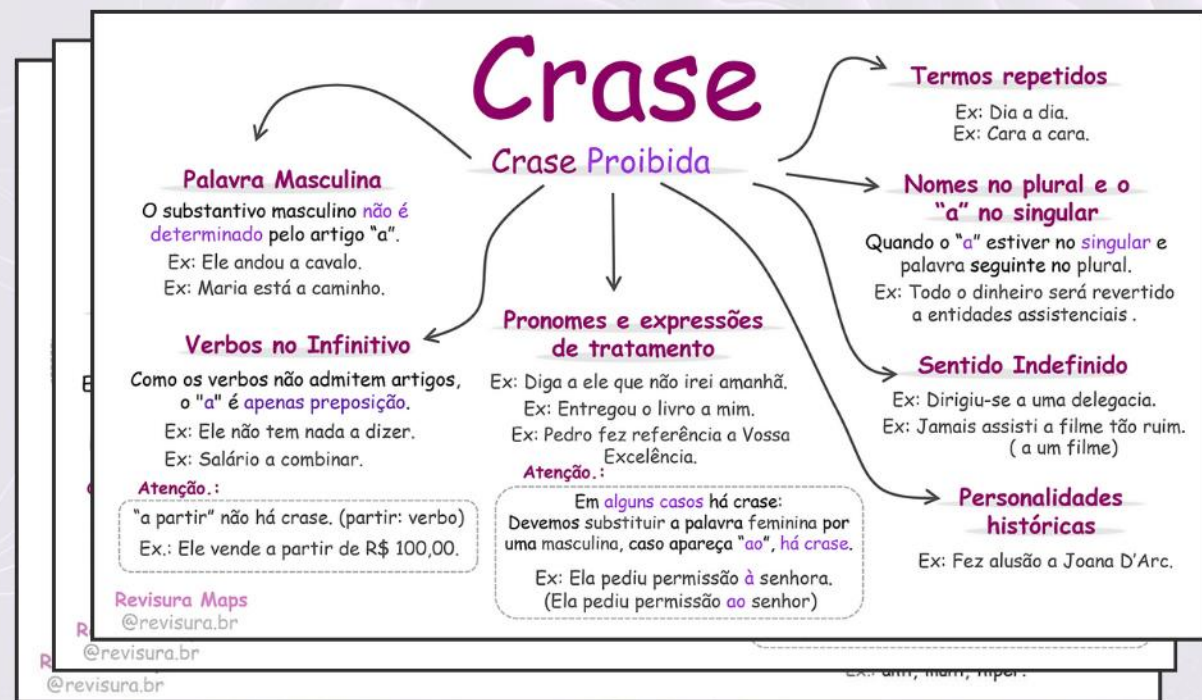
Correios

Qualidade máxima
Revisão sem enrolação
Do iniciante ao avançado

Qualidade máxima
Revisão sem enrolação
Do iniciante ao avançado

LÍNGUA PORTUGUESA

Na versão completa você recebe **125 Mapas Mentais** de Língua Portuguesa.



Eu Quero!



ÍNDICE DE MATEMÁTICA

13 módulos para você revisar bem a Matemática:

1. Operações com Conjuntos
2. Cálculos com Porcentagem
3. Operações com Frações
4. Operações com números inteiros e decimais
5. Critérios de Divisibilidade
6. Razão e Proporção
7. Regra de três (Simples e Composta)
8. MMC e MDC
9. Potenciação e Radiciação
10. Expressões (Aritméticas e Algébricas), Equações e Inequações
11. Juros Simples e Compostos
12. Sistemas de Medidas, Orientação Temporal e Espacial
13. Funções, Função 1º grau, Função do 2º Grau

Orientação Temporal

Calendário

Semana

1 semana tem 7 dias.

Os dias da semana se repetem continuamente (*sequência cíclica*).

Exemplo: Supondo que hoje é segunda-feira, qual dia da semana será daqui a 58 dias?

Devemos dividir 58 dias por 7 (dias de uma semana) e observamos o resto.

$$\begin{array}{r|l} 58 & 7 \\ (-)56 & 8 \\ \hline & (2) \end{array}$$

Logo, daqui a 58 dias teremos exatamente o mesmo dia da semana que ocorrerá em 2 dias.

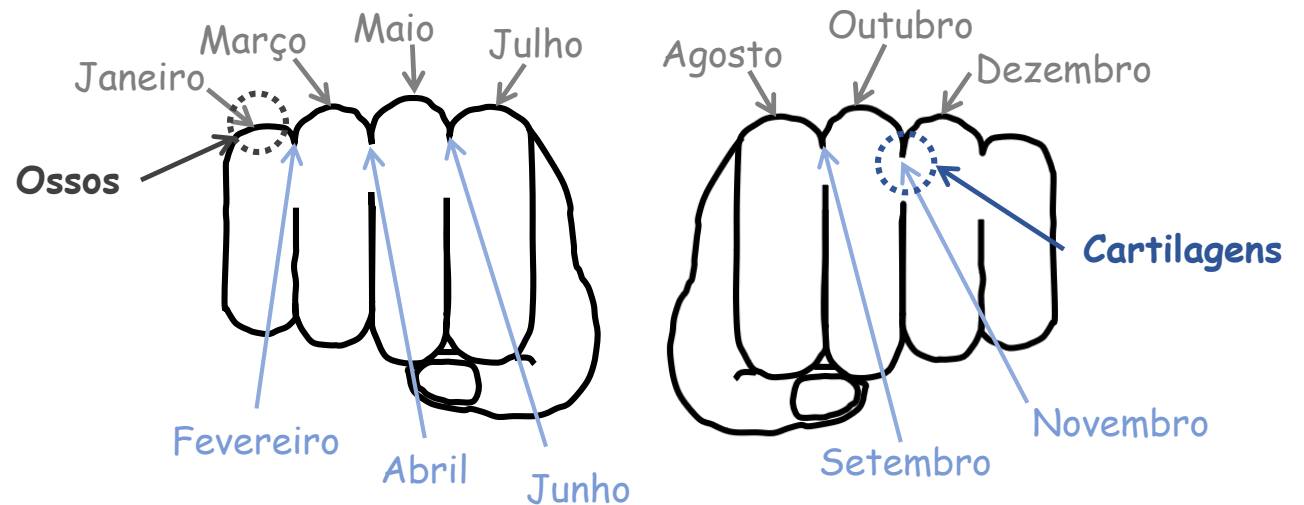
Logo: **Quarta-feira**

Mês

Não são períodos *regulares*. Podem ter 30 ou 31 dias e fevereiro tem 28 dias ou 29 (Bissexto).

Bizu: Para descobrir se o mês é de 30 dias ou 31, usamos a dica do **punho fechado**.

Os meses posicionados nos **ossos** têm 31 dias. Os meses posicionados nas **cartilagens** têm 30 dias.



Fração

Operações com frações

Adição e Subtração

I- Caso os denominadores forem iguais, basta repetir o denominador e somar/subtrair os numeradores.

$$\text{Ex.: } \frac{3}{7} + \frac{5}{7} = \frac{3+5}{7} = \frac{8}{7}$$

II- Caso os denominadores forem diferentes, antes de somar/subtrair devemos igualar os denominadores.

1º Passo: Encontrar o MMC (mínimo múltiplo comum) entre os denominadores.

2º Passo: Dividir o MMC pelo denominador de cada fração e multiplicar pelo seu numerador.

3º Passo: Realizar a soma/subtração.

$$\text{Ex.: } \frac{1}{6} + \frac{2}{3} + \frac{2}{5} = \frac{5 \cdot 1 + 10 \cdot 2 + 6 \cdot 2}{30} = \frac{5 + 20 + 12}{30} = \frac{37}{30}$$

Multiplicação

Multiplica-se os numeradores pelos numeradores e os denominadores pelos denominadores.

$$\text{Ex.: } \frac{2}{3} \cdot \frac{4}{5} = \frac{2 \cdot 4}{3 \cdot 5} = \frac{8}{15}$$

Divisão

Multiplica-se a primeira pelo inverso da segunda.

$$\text{Ex.: } \frac{2}{3} \div \frac{7}{5} = \frac{2}{3} \cdot \frac{5}{7} = \frac{2 \cdot 5}{3 \cdot 7} = \frac{10}{21}$$

MMC

6	3	5		2
3	3	5		3
1	1	5		5
1	1	1		
<hr/>				2 · 3 · 5 = 30

Porcentagem

Conceito

É toda razão cujo denominador é 100 (razão centesimal).

$$P\% = \frac{P}{100}$$

P% significa P a cada 100

Representação

Forma Percentual:

$$P\%$$

Ex: 35%

Forma Fracionária:

$$\frac{P}{100}$$

Ex: $\frac{35}{100}$

Forma Unitária:

$$0, P$$

Ex: 0,35

Transformação

Forma fracionária para a percentual:

Exemplo: 1º: Igualar a $\frac{P}{100}$

2º: Resolver $\frac{3}{5} = \frac{P}{100}$

$$5P = 3 \times 100 \rightarrow P = \frac{300}{5} \rightarrow P = 60\%$$

Forma percentual para a fração:

1º: A porcentagem vira o numerador

2º: O denominador será 100

Exemplo: 35% $\rightarrow \frac{35}{100}$

Forma percentual para a decimal:

1º: Movimentar a vírgula 2 casas para a esquerda

Exemplo: 45% $\rightarrow 0,45$

Propriedades da potenciação

Produto de potências de mesma base

$$b^m \cdot b^n = b^{m+n}$$

Repetimos a base e somamos os expoentes.

$$\text{Ex.: } 2^3 \cdot 2^2 = 2^{3+2} = 2^5 = 32$$

Divisão de potências de mesma base

$$b^m \div b^n = \frac{b^m}{b^n} = b^{m-n}$$

Repetimos a base e subtraímos os expoentes.

$$\text{Ex.: } 3^5 \div 3^3 = \frac{3^5}{3^3} = 3^{5-3} = 3^2 = 9$$

Potência de potência

$$(b^m)^n = b^{m \cdot n}$$

Mantemos a base e multiplicamos os expoentes.

$$\text{Ex.: } (2^3)^2 = 2^{3 \cdot 2} = 2^6 = 64$$

Distributiva em relação à multiplicação

$$a^m \cdot b^m \cdot c^m = (a \cdot b \cdot c)^m$$

Multiplicamos as bases e mantemos o expoente.

$$\text{Ex.: } 2^2 \cdot 3^2 \cdot 5^2 = (2 \cdot 3 \cdot 5)^2 = 30^2 = 900$$

Distributiva em relação à divisão

$$a^m \div b^m = \frac{a^m}{b^m} = \left(\frac{a}{b}\right)^m$$

Dividimos as bases e mantemos o expoente.

$$\text{Ex.: } 6^3 \div 3^3 = \frac{6^3}{3^3} = \left(\frac{6}{3}\right)^3 = 2^3 = 8$$

Racionalização de Denominadores

Conceito

Procedimento matemático utilizado para transformar uma fração com um denominador radical (raiz) em uma fração equivalente com um denominador inteiro.

1º Caso:

\sqrt{a} no denominador.

Multiplica-se o numerador e o denominador por \sqrt{a} .

Ex.:
$$\frac{7}{\sqrt{5}} = \frac{7}{\sqrt{5}} \cdot \frac{\sqrt{5}}{\sqrt{5}} = \frac{7 \cdot \sqrt{5}}{\sqrt{25}} = \frac{7\sqrt{5}}{5}$$

2º Caso:

$\sqrt[n]{a^m}$ no denominador.

Multiplica-se o numerador e o denominador por um termo que seja possível cancelar a raiz.

Geralmente multiplica-se por: $\sqrt[n]{a^{n-m}}$

Ex.:
$$\frac{5}{\sqrt[3]{4}} = \frac{5}{\sqrt[3]{4}} \cdot \frac{\sqrt[3]{4^2}}{\sqrt[3]{4^2}} = \frac{5 \cdot \sqrt[3]{4^2}}{\sqrt[3]{4^3}} = \frac{5 \sqrt[3]{4^2}}{4}$$

3º Caso:

$(\sqrt{a} + \sqrt{b})$ ou $(\sqrt{a} - \sqrt{b})$ no denominador.

Multiplica-se o numerador e o denominador por um termo que seja possível cancelar a raiz.

Geralmente usa-se o "produto da soma pela diferença".

Ex.:
$$\frac{3}{\sqrt{7} + \sqrt{5}} = \frac{3}{\sqrt{7} + \sqrt{5}} \cdot \frac{\sqrt{7} - \sqrt{5}}{\sqrt{7} - \sqrt{5}} = \frac{3 \cdot (\sqrt{7} - \sqrt{5})}{\sqrt{7^2} - \sqrt{5^2}} = \frac{3(\sqrt{7} - \sqrt{5})}{7 - 5} = \frac{3(\sqrt{7} - \sqrt{5})}{2}$$

Função do 1º Grau

Equação

Equação da reta

Raiz da Equação

Encontrar a **equação da reta** que passa por dois pontos.
Para isso precisamos **encontrar** os **coeficientes** a e b .

Exemplo:

Obter a equação da reta que passa pelos pontos $A(-1, 5)$ e $B(2, -4)$.

Sabemos que a **equação da reta** é dada por: $y = ax + b$
Sabemos também que as **coordenadas** de um **ponto** é $P(x, y)$

Logo:

Ponto A:
 $5 = a \cdot (-1) + b$
 $5 = -a + b$
 $a = b - 5$

Ponto B:
 $-4 = a \cdot 2 + b$
 $-4 = (b - 5) \cdot 2 + b$
 $-4 = 2 \cdot b - 10 + b$
 $-4 + 10 = 2b + b$
 $6 = 3b$
 $b = 2$

Assim temos:

$$a = b - 5$$
$$a = 2 - 5$$
$$a = -3$$

Logo:

$$y = -3x + 2$$

É o valor da **variável** x que faz com que $f(x) = 0$.

Exemplo:

Encontrar a raiz da função $f(x) = 2x + 4$

$$2x + 4 = 0$$

$$2x = -4$$

$$x = \frac{-4}{2}$$

$$x = -2$$

ESTA É SÓ A VERSÃO GRÁTIS DE MATEMÁTICA!

Mas você pode ter a versão completa agora mesmo!

Mapas Mentais Língua Portuguesa Correios

Mapas Mentais MATEMÁTICA Correios

Mapas Mentais INFORMÁTICA Correios

CONHECIMENTOS GERAIS Mapas Mentais Correios

Agente de Correios Combo Carteiro

Correios

Qualidade máxima
Revisão sem enrolação
Do iniciante ao avançado

Qualidade máxima
Revisão sem enrolação
Do iniciante ao avançado

MATEMÁTICA

Na versão completa você recebe 82 Mapas Mentais de Matemática.

Orientação Temporal

Calendário

Semana

Mês

Não são períodos regulares. Podem ter 30 ou 31 dias e fevereiro tem 28 dias ou 29 (Bissexto).

1 semana tem 7 dias. Os dias da semana se repetem continuamente (sequência cíclica).

Exemplo: Supondo que hoje é segunda-feira, qual dia da semana será daqui a 58 dias?

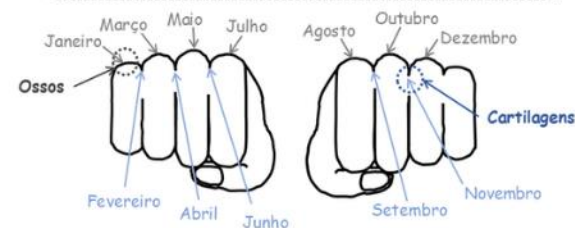
Devemos dividir 58 dias por 7 (dias de uma semana) e observamos o resto.

$$\begin{array}{r} 58 \quad 7 \\ (-) 56 \\ \hline (2) \end{array}$$

Logo, daqui a 58 dias teremos exatamente o mesmo dia da semana que ocorrerá em 2 dias.

Logo: Quarta-feira

Bizu: Para descobrir se o mês é de 30 dias ou 31, usamos a dica do **punho fechado**. Os meses posicionados nos **ossos** têm 31 dias. Os meses posicionados nas **cartilagens** têm 30 dias.



Eu Quero!





ÍNDICE DE INFORMÁTICA

11 módulos para você revisar bem a informática:

1. Redes de Computadores e Internet
2. Ferramentas de Busca
3. Navegadores
4. Correios Eletrônicos
5. Microsoft Excel
6. Microsoft Word
7. Microsoft Word PowerPoint
8. Sistema Operacional Windows
9. Antivírus e Firewall
10. Software
11. Extensões de Arquivos

Redes de Computadores

Modos da Transmissão

Unicast

Comunicação onde uma mensagem é enviada para um único destinatário específico.

Ex.: Envio de um e-mail para um único destinatário.

Multicast

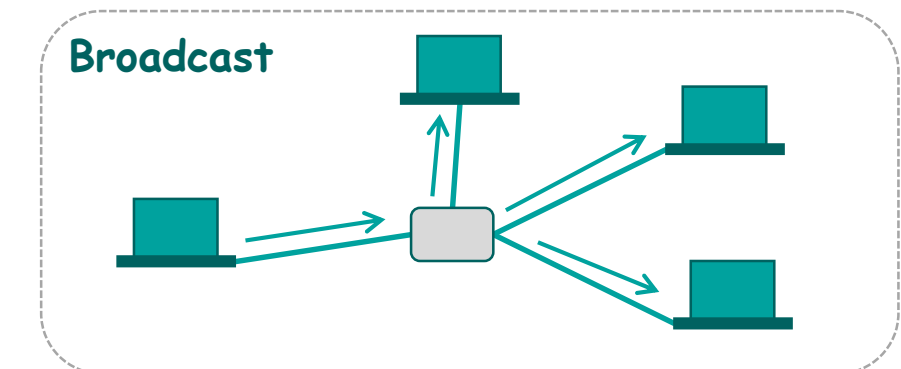
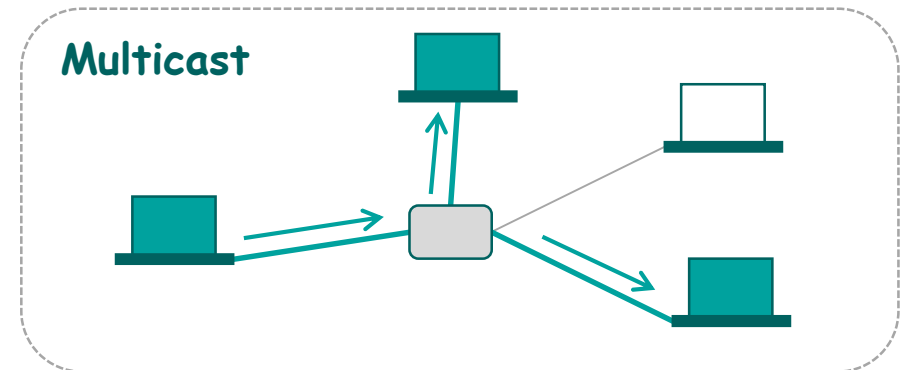
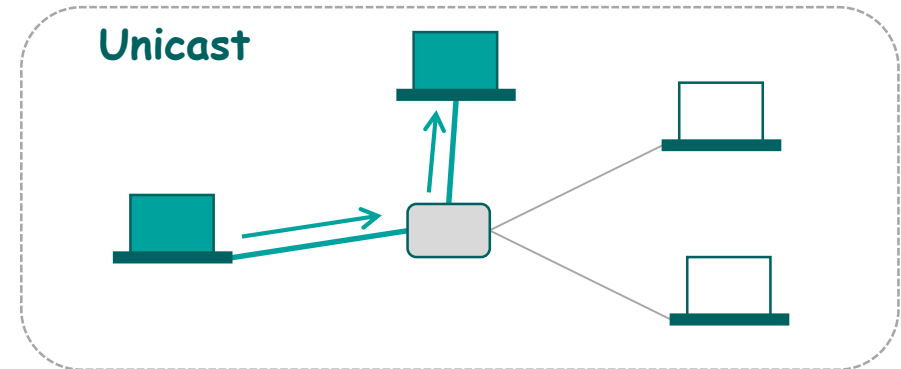
Comunicação onde uma mensagem é enviada para um grupo específico de destinatários.

Ex.: Envio de um e-mail para uma lista de destinatários específicos.

Broadcast

Comunicação onde uma mensagem é enviada para todos os dispositivos na rede.

Ex.: Transmissão de um programa de TV aberto.



Redes de Computadores

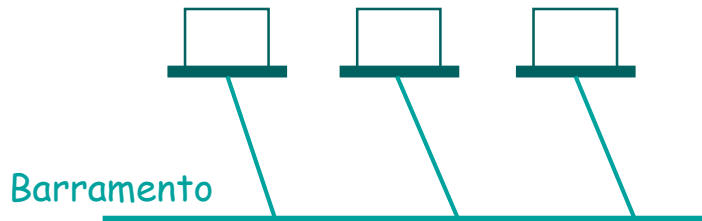
Topologia de Rede

Conceito

Forma como os dispositivos de uma rede estão organizados e conectados entre si.

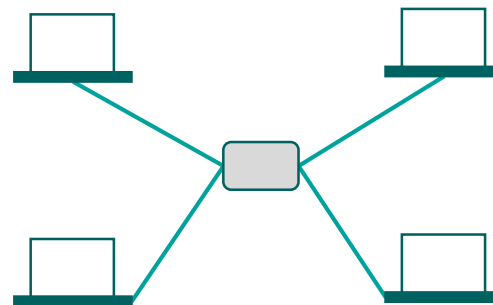
Barramento

Todos os dispositivos estão ligados a um único cabo. Se o cabo quebrar, a rede inteira para.



Estrela

Todos os dispositivos se conectam a um ponto central. Se um dispositivo falhar, os outros continuam funcionando.

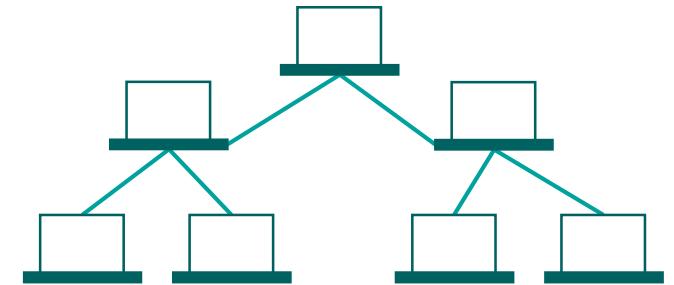


Híbrida

Combina diferentes tipos de topologias.

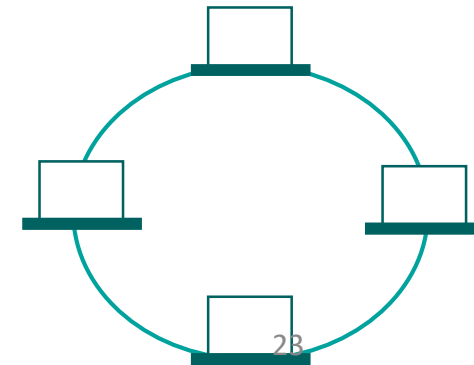
Árvore

Assemelha-se a uma árvore, com um tronco principal e ramificações.



Anel

Cada dispositivo está ligado a dois outros, formando um círculo. Se um dispositivo falhar, pode interromper a rede.



Ferramentas de busca

Conceito

São ferramentas que, através dos sítios (*sites*), possibilitam a **pesquisa** de **informações** na **internet**.

Exemplos de **ferramentas de busca**:

Google

Bing

Yahoo

Exemplos de comandos

A **pesquisa** na **web** pode ser **refinada** (redução da quantidade de resultados).

" "

As aspas ("") restringem a busca de uma informação para uma pesquisa exata.

Ex.: "Revisura mapas mentais" (X resultados)

site:

Limita a pesquisa a um site específico.

related:

Busca informações semelhantes (relacionadas).

Operadores booleanos

São **operadores** lógicos: a sua **pesquisa** pode se tornar mais **assertiva** na hora da busca.

AND

e

+

&

É utilizado para **incluir mais** alguma **informação** na busca.

OR

ou

|

Comando exclusivo, visto que **uma das informações não** será buscada no mesmo **site**: **ou** em um **ou** outro **site**.

NOT

não

-

Utiliza-se para negar/excluir alguma palavra da busca.

Bizu: O Google não faz distinção de pontuação, acentuação ou diferença entre letras maiúsculas/minúsculas

Ex.:

o.que.é.web.scraping?

A pesquisa vai acontecer normalmente.

Redes de Computadores

Equipamentos de Redes

Classificação

Finais

Dispositivos que permitem **entrada** e/ou **saída** de **dados**.

Ex.: Computadores, Impressoras.

Intermediários

Equipamentos que formam a **infraestrutura** da **rede**.

Ex.: Hub, Bridge, Switch, Router

Placa de Rede

Conexão **bidirecional** com a **placa-mãe** do computador.

Possui um **identificador** único chamado **Endereço MAC (48 bits)**.

Hub (Concentrador)

Aumenta o **alcance** da rede local regenerando sinais.

Opera apenas com **broadcast**.

Dispositivos Intermediários

Router (Roteador)

Interconecta **redes diferentes**.
Seleciona as **melhores rotas** para transmissão de pacotes.

Conecta dispositivos de uma rede local à internet.

Bridge (Ponte)

Separa a rede em **segmentos menores**.

Reduz **colisões** durante a transmissão de dados.

Envia dados para máquinas **específicas**.

Switch (Comutador)

Semelhante à Bridge, mas com **mais portas**.

Capaz de **transmitir** dados para máquinas **específicas**

Diminui colisões e fluxo de informações.

Modem

Converte sinais **digitais** em **analógicos** e vice-versa.

Modelos Principais:

Acesso Discado
Modem ADSL
Cable Modem

Ferramentas de busca

Ferramentas de Busca

Olha a Pegadinha!

“ ” As aspas (“”) restringem a busca de uma informação para uma pesquisa exata. Mas, observe a questão abaixo:

Cespe (2018)

Em uma pesquisa por meio do Google, o uso da expressão “concurso fub” - “nível médio”, incluindo as aspas duplas, permite encontrar informações somente dos concursos de nível médio da FUB que estiverem disponíveis na Internet.

Certo

Errado

Comentário

Errado



A questão parece certa para quem faz uma leitura rápida.

Porém, se você perceber direitinho, a banca colocou **um sinal de menos antes** de “nível médio”. Se passar despercebido, você poderia errar a questão.

NOT

não

-

Comando de negação, visto que apenas **uma das informações (concurso fub)** será buscada em determinado *site*. Entretanto, nada impede que apareça na busca:

Nível superior ✓ Ensino médio ✓

Navegadores

Atalhos

Navegação Básica

- Ctrl + N**: Abrir uma nova janela.
- Ctrl + T**: Abrir uma nova aba.
- Ctrl + W**: Fechar a aba atual.
- Ctrl + Shift + T**: Reabrir a última aba fechada.

Navegação entre Abas

- Ctrl + Tab**: Mover para a próxima aba.
- Ctrl + Shift + Tab**: Mover para a aba anterior.

Rolar e Navegar

- Space**: Rolar para baixo na página.
- Shift + Space**: Rolar para cima na página.
- Home**: Ir para o início da página.
- End**: Ir para o final da página.

Pesquisa e Endereços

- Ctrl + L** ou **F6**: Selecionar a barra de endereços.
- Ctrl + K** ou **Ctrl + E**: Focar na barra de pesquisa.
- Ctrl + F**: Abrir a ferramenta de busca na página

Atualizar a Página

F5 ou **Ctrl + R**: Atualizar a página atual.

Ctrl + Shift + R: Atualizar a página ignorando o cache.

Atalhos de Navegação

- Alt + ←**: Voltar para a página anterior.
- Alt + →**: Avançar para a próxima página.

Gerenciamento de Favoritos

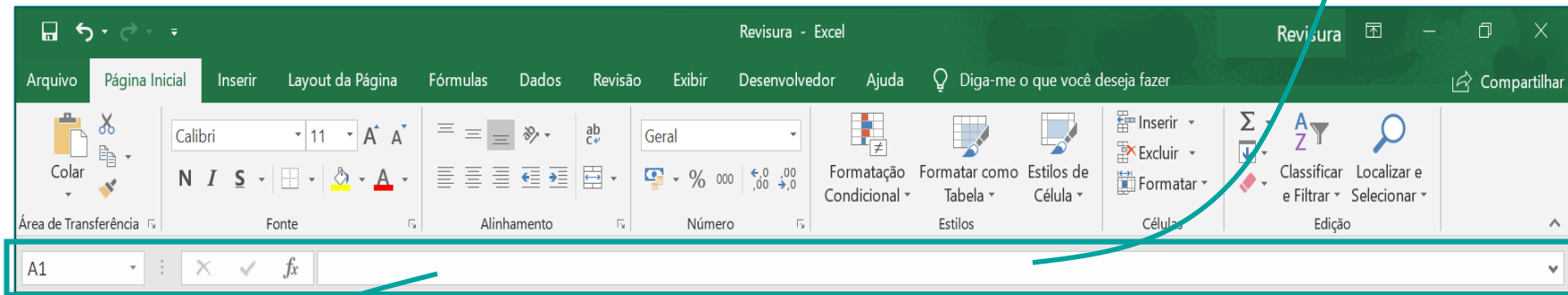
- Ctrl + D**: Adicionar a página atual aos favoritos.
- Ctrl + Shift + B**: Mostrar/ocultar a barra de favoritos.

Downloads e Impressão

- Ctrl + J**: Abrir a página de downloads.
- Ctrl + P**: Abrir a opção de imprimir a página atual.

Microsoft Excel

Barra de Fórmulas



Situada logo abaixo da Faixa de Opções.

É a ferramenta utilizada para inserir e editar fórmulas.

Projetada para facilitar a visualização e a edição de conteúdos em células.

Bizu:

Letras: Colunas
Números: Linhas

Ela possibilita que os usuários referenciem células de uma ou mais planilhas dentro da mesma pasta de trabalho, ou até mesmo de pastas de trabalho diferentes.

Os usuários podem acessar diversas funções pré-definidas, que facilitam a realização de cálculos comuns.

Tipos de Referências

Referência Relativa

Não utiliza o cifrão (\$).
A referência de linha ou coluna muda quando a fórmula é copiada para outra célula.
Os valores serão atualizados automaticamente.

Ex.: B1

Referência Absoluta

Tanto a linha quanto a coluna são fixas (absolutas).
A linha e a coluna permanecem inalteradas.

Ex.: \$B\$1

Referência Mista

A linha é fixa (absoluta) e a coluna é relativa.

Ex.: B\$1

ou

A coluna é fixa (absoluta) e a linha é relativa.

Ex.: \$B1

Windows

Área de Trabalho

É a **interface principal** do sistema operacional. Serve como um espaço de trabalho onde os usuários podem **acessar** e **gerenciar** seus arquivos, pastas e aplicativos.

Funções da Área de Trabalho

Organização: Permite que os usuários **organizem** seus **arquivos** e **aplicativos** de forma visual.

Personalização: Possível **personalizar** com diferentes papéis de parede, temas e disposição dos ícones.

Multitarefa: Facilita a **execução** de **várias tarefas** ao permitir que os usuários alternem facilmente entre **diferentes janelas** e **aplicativos**.

Elementos da Área de Trabalho

Ícones

Representações gráficas de arquivos, pastas e aplicativos.

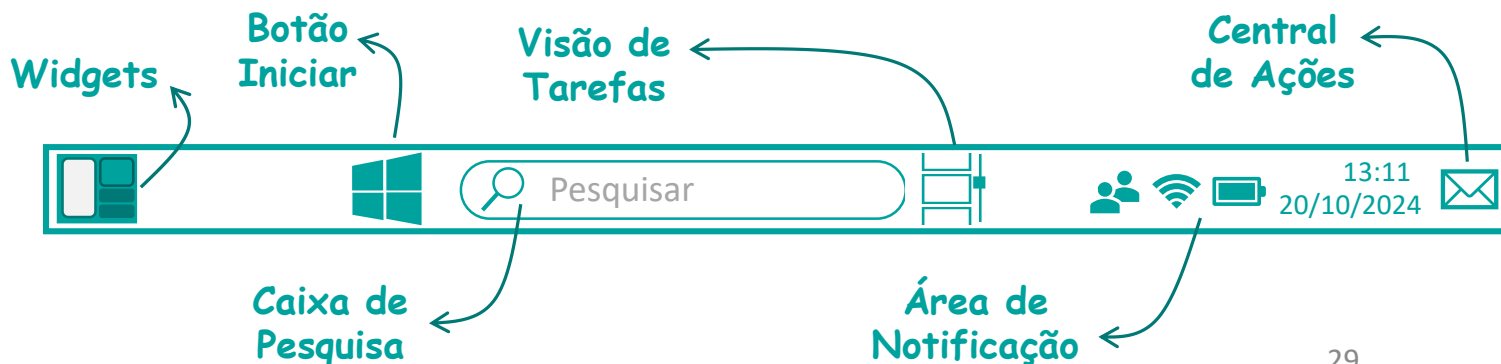
Os usuários podem **clicar duas vezes** em um ícone para **abrir** ou **executar**.

Fundo de Tela (Wallpaper)

Imagem de fundo da Área de Trabalho, que pode ser **personalizada** pelo usuário.

Barra de Tarefas

Localizada geralmente na **parte inferior** da tela, exibe **aplicativos em execução**, **acessos rápidos** e o **relógio** do sistema.



Windows

Gerenciamento de Arquivos e Pastas

Pasta de Diretório

Unidade de **armazenamento** que **organiza** e **contém** arquivos e outras pastas (subpastas)

Os usuários podem criar **novas pastas** facilmente, clicando com o **botão direito** em um **espaço vazio** no Explorer e selecionando "**Nova Pasta**".

Renomeação

Clique com o Botão Direito:

Clique com o **botão direito** do mouse sobre o arquivo ou pasta que deseja renomear e **selecione** a opção "**Renomear**".

Selecionar e Pressionar F2:

Selecione o arquivo ou pasta e **pressione** a tecla **F2** no teclado.

Bizu:

Se você **clicar uma vez** no arquivo ou pasta e, em seguida, **clicar novamente**.
(sem clicar duas vezes rapidamente).

Ao renomear, é **importante manter a extensão** do arquivo (por exemplo, .docx, .jpg) para que o sistema saiba como abrir o arquivo corretamente.

Caracteres Inválidos

Certifique-se de usar caracteres válidos ao nomear arquivos e pastas, **evitando caracteres especiais**, como:



- Aspas (")
- Dois pontos (:)
- Asterisco (*)
- Menor/Maior que (< >)
- Pipe (|)
- Barra (/)
- Barra Invertida (\)
- Interrogação (?)

Firewall

Conceito

É um componente de segurança de uma rede privada que pode ser um **software**, um **hardware** ou uma **combinação de ambos**.

É responsável por **controlar** e **filtrar** o **tráfego de dados** entre a rede interna e a internet, protegendo contra acessos não autorizados.

É a **primeira linha de defesa** tanto em uma rede pessoal como corporativa.

Posicionamento

Firewall de Borda: Colocado **entre a rede interna e a internet**, protege contra acessos externos.

Firewall Interno: Utilizado **dentro da rede** para proteger informações sensíveis, permitindo **acessos controlados** mesmo após um usuário ter passado pelo firewall de borda.

Modos de Operação

Modo Restritivo:

Impede todas as transmissões de dados que **não são expressamente permitidas**. Utiliza **listas brancas** para permitir o acesso apenas a dados autorizados.

Modo Permissivo:

Permite todas as transmissões de dados, **exceto** aquelas que **são explicitamente proibidas**, utilizando **listas negras** para bloquear acessos indesejados.

Firewall x Antivírus

Firewall: Analisa pacotes de dados e age **preventivamente** para bloquear ou permitir acessos com base em regras.

Antivírus: Utiliza técnicas de **detecção** para identificar e remover malware que já esteja no sistema.

ESTA É SÓ A VERSÃO GRÁTIS DE INFORMÁTICA!

Mas você pode ter a **versão completa** agora mesmo!

Mapas Mentais **Língua Portuguesa** Correios

Mapas Mentais **MATEMÁTICA** Correios

Mapas Mentais **INFORMÁTICA** Correios

CONHECIMENTOS GERAIS Mapas Mentais Correios

Agente de Correios Combo Carteiro

Correios

Qualidade máxima
Revisão sem enrolação
Do iniciante ao avançado

Qualidade máxima
Revisão sem enrolação
Do iniciante ao avançado

@revisura.br

INFORMÁTICA

Na versão completa você recebe **103 Mapas Mentais** de Informática.

Navegadores Atalhos

- Navegação Básica**
 - Ctrl + N: Abrir uma nova janela.
 - Ctrl + T: Abrir uma nova aba.
 - Ctrl + W: Fechar a aba atual.
 - Ctrl + Shift + T: Reabrir a última aba fechada.
- Navegação entre Abas**
 - Ctrl + Tab: Mover para a próxima aba.
 - Ctrl + Shift + Tab: Mover para a aba anterior.
- Rolar e Navegar**
 - Space: Rolar para baixo na página.
 - Shift + Space: Rolar para cima na página.
 - Home: Ir para o início da página.
 - End: Ir para o final da página.
- Atualizar a Página**
 - F5 ou Ctrl + R: Atualizar a página atual.
 - Ctrl + Shift + R: Atualizar a página ignorando o cache.
- Atalhos de Navegação**
 - Alt + ←: Voltar para a página anterior.
 - Alt + →: Avançar para a próxima página.
- Gerenciamento de Favoritos**
 - Ctrl + D: Adicionar a página atual aos favoritos.
 - Ctrl + Shift + B: Mostrar/ocultar a barra de favoritos.
- Pesquisa e Endereços**
 - Ctrl + L ou F6: Selecionar a barra de endereços.
 - Ctrl + K ou Ctrl + E: Focar na barra de pesquisa.
 - Ctrl + F: Abrir a ferramenta de busca na página.
- Downloads e Impressão**
 - Ctrl + J: Abrir a página de downloads.
 - Ctrl + P: Abrir a opção de imprimir a página atual.

Revisura Maps @revisura.br

Eu Quero!





ÍNDICE DE CONHECIMENTOS GERAIS

5 módulos para você revisar bem os Conhecimentos Gerais:

1. **Aspectos físicos do Brasil e meio ambiente no Brasil:**
 - Ecossistemas
 - Clima e Vegetação
 - Relevo e Hidrografia.
2. **Organização do espaço agrário:**
 - Atividades econômicas, modernização e conflitos.
 - Atividades econômicas, emprego e pobreza
 - Rede urbana e regiões metropolitanas.
3. **Dinâmica da população brasileira:**
 - Fluxos migratórios.
 - Áreas de crescimento e de perda populacional.
4. **Formação territorial e divisão político-administrativa (organização federativa)**
5. **Noções básicas de cartografia**

Domínios de clima

Tipos climáticos do Brasil

Obs.: Esse mapa é de caráter didático e foi produzido para que você consiga estimular sua memória visual sobre os tipos climáticos do Brasil. A banca IBFC adora perguntar sobre o clima do Acre, mas não esqueça de fazer a associação dos climas com as regiões destacadas abaixo:

O clima do Brasil

É predominantemente tropical.

E é subdividido nas seguintes classificações: tropical típico, equatorial, de altitude e úmido.

Clima controlado pelas massas de ar
(Classificação de Strahler):

Controlados pelas massas tropicais e equatoriais.

- Equatorial Tropical
- Tropical
- Tropical semiárido
- Litoral úmido

- Tropical de altitude
- Subtropical úmido

Climas controlados pelas massas tropicais e polares.



Ecossistemas

Organização biológica

Células

Os seres vivos são **formados** por **células**. A célula é considerada a unidade básica da vida.

Ex.: Célula animal

Tecidos

Conjunto de células.

As células se diferenciam, dando origem aos tecidos.

Ex.:

Tecido epitelial: função secretora e de revestimento. É o maior tecido do corpo humano.

Órgãos

Organização de tecidos complexa com funções específicas.

Ex.: Estômago

Sistemas

É o **conjunto de órgãos** que desempenham uma função especializada.

Ex.: Sistema Digestório

Ecossistema

É o **conjunto** de fatores **bióticos** (seres vivos) e **abióticos** (seres não vivos) de um determinado local interagindo entre si.

Ex.: Cerrado, manguezal, deserto etc.

Comunidade

Conjunto de várias **populações** (animais, vegetais) em um determinado local.

Ex.: Caranguejos, jacarés e aves no mangue.

População

Conjunto de **indivíduos** de uma mesma espécie que vivem em um determinado local.

Ex.: Caranguejo no manguezal.

Indivíduos

O **conjunto** de **sistemas** que forma um indivíduo.

Ex.: Um caranguejo.



Espaço Agrário

Espaço rural

Agronegócio

O agronegócio é um setor econômico que abrange todas as **atividades** relacionadas à **produção**, processamento e **comercialização** de produtos **agropecuários**.

Tipos de Agricultura

A agricultura pode ser dividida em dois tipos:

Extensiva: utilização de baixa tecnologia e insumos. A produtividade por hectare é bem menor.

Características: **Baixo custo, depende do clima, mecanização limitada.**

Intensiva: utilização de alta tecnologia e insumos (agrotóxicos, rações). A produtividade por hectare é alta.

Características: **Alto custo, alta produtividade, independe do clima, uso de fertilizantes e maquinaria de ponta.**

Tipos de Produção

A agricultura também pode ser dividida quanto ao tipo de produção:

Subsistência

voltada principalmente para o **autoconsumo** dos agricultores.

Familiar:

* Abastece 70% do mercado **interno** brasileiro.

A **família trabalha** na pequena propriedade. O **excedente** é utilizado para **abastecer** a comunidade. MO: familiar e, às vezes, alguns empregados.

Empresarial ou patronal:

É realizada em **médias e grandes propriedades**, MO contratada (s/ vínculo com o dono da terra) e toda a **produção** é **acompanhada**. É o famoso agronegócio.

Produção em larga escala.

↑ Lucratividade

Biotecnologia
Ex.: Soja e milho transgênicos.

A soja e o milho são exemplos de **commodities**.

* Abastecimento voltado para o mercado **externo**.

Ecossistemas

Vegetação e Ecossistemas

Tundra

É um **bioma frio** (próximo ao Círculo Polar Ártico) e **composto** por vegetação de **pequeno porte**. O **solo** é coberto de gelo (camada conhecida como **permafrost**).

Clima: Muito frio, pouca precipitação.

Fauna: Renas, lobos, raposas árticas, aves migratórias.

Campos ou pradarias

Nos **campos/ pradarias** a vegetação **gramínea** (herbáceas) é **predominante**. Exemplos: as pradarias norte-americanas, os pampas sul-americanos (os **Pampas do Rio Grande do Sul**), e as estepes da Eurásia.

Clima: Estações bem definidas, chuvas moderadas (geralmente para sustentar as herbáceas, mas não árvores maiores).

Taiga

A taiga, também conhecida como **floresta boreal**, é o maior bioma terrestre: localizada no Canadá, Rússia e Escandinávia. É formada principalmente por **florestas de coníferas**.

Flora:

Pinheiros, abetos e outras árvores coníferas: adaptadas a ao frio, com folhas em forma de agulha e resistentes ao gelo.

Clima:

Longos e frios, e verões curtos.

Savana

Lembre-se do filme Rei leão.

As **savanas** são **compostas** por vastas **planícies** cobertas por gramíneas e **algumas árvores** dispersas. Estão localizadas principalmente na **África**, mas também na **América do Sul** (como o **cerrado brasileiro**), Austrália e Índia.

Fauna: Zebras e leões são encontrados na savana africana.

Clima: Temperaturas quentes o ano todo. Duas estações bem definidas: uma estação seca e chuvosa.

Biomas Brasileiros

Vegetação e Ecossistemas: Amazônia

Clima

É uma **floresta tropical** que percorre os territórios do Acre, Amapá, Amazonas, Pará e Roraima, e parte do território do Maranhão, Mato Grosso, Rondônia e Tocantins.

Clima Equatorial Tropical

(quente e úmido)

Devido a sua **localização equatorial**

A temperatura varia entre 22 e 28°

Chuvas abundantes devidas à maior bacia **hidrográfica** do planeta e à **evapotranspiração** das plantas (rios voadores).

Relevo

As **planícies** são predominantes. E, com as chuvas, algumas áreas alagam com a subida do nível da água dos rios. Onde está situada a **maior bacia hidrográfica do mundo (Amazônica)**.

Vegetação

Floresta de terra firme: parte seca

Composta por plantas arbóreas, **latifoliadas** e raízes **tabulares**

Várzea: periodicamente inundada

Muito sedimento (plantas crescem mais). Há perda das folhas no período das cheias (dormência).

Igapó: sempre inundada.

Poucos nutrientes e plantas menores: musgo e plantas aquáticas por exemplo.

Solo

O solo é **areno argiloso**.

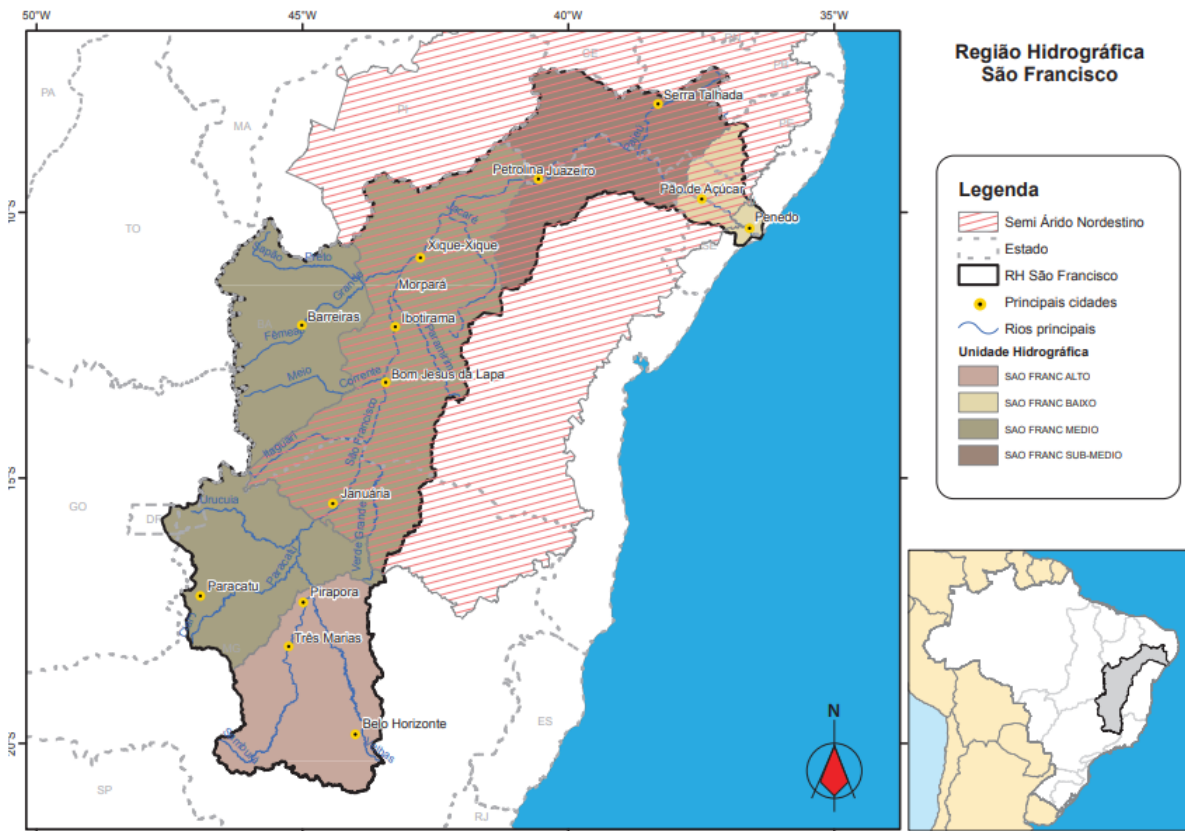
Bizu:

É um solo **pobre**: o que mantém a floresta é o **húmus**

Fina camada rica em matéria orgânica: **serrapilheira** (restos de plantas caídos no chão) + **fungos + bactérias**.

Relevo e Hidrografia

Bacia do São Francisco



Fonte da Imagem: IBGE Educa, 2023.

Cursos de água

O Rio São Francisco nasce em Minas Gerais, na Serra da Canastra e chega a sua foz, no Oceano Atlântico, entre Alagoas e Sergipe, cerca de 2.800 km de extensão.

Características

A bacia do São Francisco está situada no semiárido nordestino. Por isso, a existência desse rio tem um papel importante para a região (irrigação e abastecimento).

Abrange os estados: BA, MG, PE, AL, SE, GO e DF

Principais rios: São Francisco, Grande e o Corrente.

O rio São Francisco é navegável o ano inteiro, embora a estiagem influencie a sua profundidade. Há representativo transporte de commodities: soja, milho.

Usinas: Representam 12% da energia hidrelétrica instalada no Brasil (geração de 10.568 MW).

É a base energética do Nordeste.

Ex.: Usinas Hidrelétricas de Xingó, Paulo Afonso IV e Sobradinho.

Relevo e Hidrografia

Bacias hidrográficas

Bizu de prova:

Fique atento (a) ao nomes **reduativos** (nenhum, somente) e muito **abrangentes** (todas, sempre). A assertiva pode estar errada.

IBFC (2023) - Agente de Pesquisa e Mapeamento (IBGE)

O sistema hídrico brasileiro é dividido em 12 Regiões Hidrográficas (RH), sendo que cada uma destas regiões compreende uma ou mais bacias hidrográficas (adaptado de IBGE Educa, 2023). Sobre as Regiões Hidrográficas e bacias hidrográficas brasileiras, assinale a alternativa correta.

Comentário:

- a) Existe RH com nome diferente de seu rio principal.
- b) Uma RH pode ser composta por uma ou várias bacias.
- c) O rio **São Francisco** nasce na **Serra da Canastra (MG)**.
- e) O rio **Amazonas** nasce no **Peru** (Cordilheira do Andes) com os nomes de Lhoqueta, Apurimac, Ene, Tambo e Ucayali.

- a) ~~Todas~~ as doze RH brasileiras possuem o mesmo nome de seus rios principais.
- b) As RH são sempre compostas por apenas uma ~~única~~ bacia hidrográfica.
- c) A RH São Francisco não pode ser considerada totalmente brasileira, pois a nascente do rio São Francisco ~~não~~ se localiza no Brasil.
- d) A bacia hidrográfica é uma área geográfica composta pelo rio principal e seus afluentes e delimitada pelos divisores de águas, formados pelo ponto mais alto do relevo. **Correta ✓**
- e) A RH Amazônica é uma das poucas que se localiza inteiramente no Brasil, com a nascente e foz do rio Amazonas localizados ~~no país~~.

Formação Territorial

Os novos territórios anexados

A primeira divisão regional oficial

Em 1940:

Com a recente criação do IBGE e diversas "divisões" existentes, o órgão foi o responsável por definir a primeira regionalização oficial do Brasil em cinco regiões. Obs.: BA, MA, PI e SE não faziam parte do Nordeste.

Em 1943:

*A preocupação com a proteção de regiões de fronteiras levou o governo brasileiro a criar territórios federais de ocupação:

Bizu:

Em 1903, o atual estado do Acre foi anexado ao Brasil pelo Tratado de Petrópolis como Território Federal.

Em 1945:

O território brasileiro foi dividido em sete regiões.

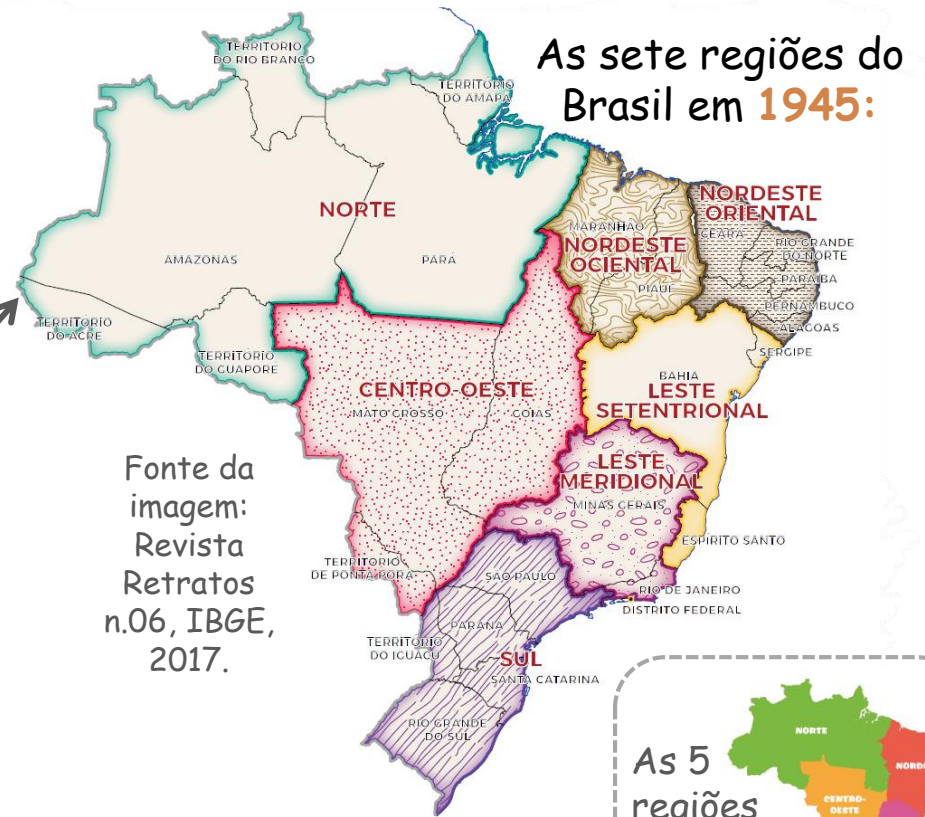
1. Território do Amapá.
2. Território do Rio Branco.
3. Território de Ponta Porã.
4. Território de Guaporé.

*O Brasil ganhou o desenho regional atual:

Em 1977:

Houve a divisão do Mato Grosso, que originou o Mato Grosso do Sul.

CF de 1988: 1. Criação do estado de Tocantins, cuja faixa territorial pertencia ao estado de Goiás, situado no Centro-Oeste. 2. Extinção dos territórios federais.



Fonte da imagem:
Revista Retratos
n.06, IBGE,
2017.

As 5
regiões
do Brasil
em 1970



Dinâmica Populacional

Migração x Imigração x Emigração

Conceito

Estudo das **variações e transformações** na **população** ao longo do tempo, considerando fatores como nascimento, morte, migração e suas implicações sociais, econômicas e ambientais.

Imigração

Ato de **entrar** em um **país** com a intenção de residir e estabelecer-se.

Emigração

Saída de pessoas de um **país** para residir em outro.

Migração

Movimento de **deslocamento** de **pessoas** de um lugar para outro, que pode ser:

Migração Interna: Dentro do **mesmo país**.

Ex.: O **deslocamento** de pessoas do **Nordeste** para o **Sudeste**, entre os anos de 1960 e 1980, quando o país passou por um **período de urbanização**.

Migração Internacional: Entre **diferentes países**.

Ex.: Recente **migração de venezuelanos** para o Brasil, motivada por crises políticas e econômicas.

Motivadores:

- **Busca por** melhores oportunidades de trabalho, educação, saúde e qualidade de vida.
- **Fuga de** conflitos, perseguições políticas e desastres naturais.

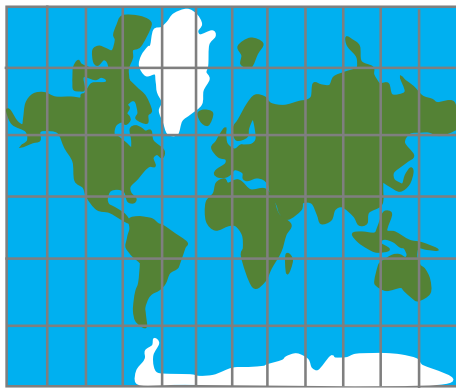
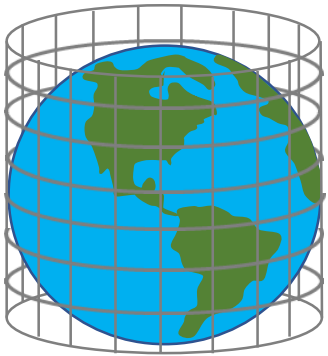
Cartografia

Projeções Cartográficas

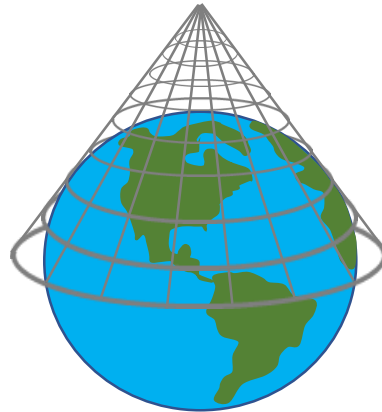
Classificação quanto ao tipo de superfície de projeção

Projeções Cilíndricas

O planeta é projetado em um cilindro.

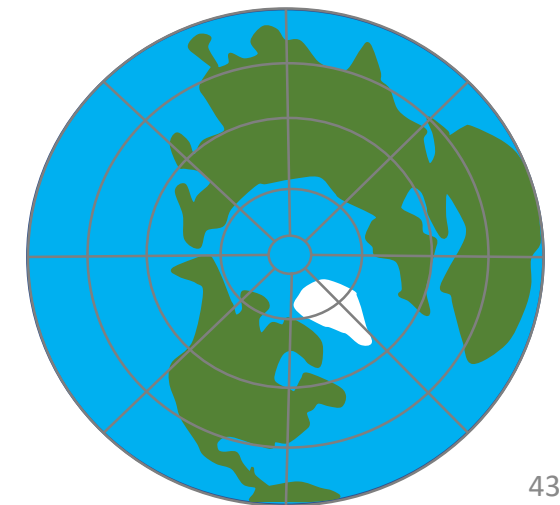
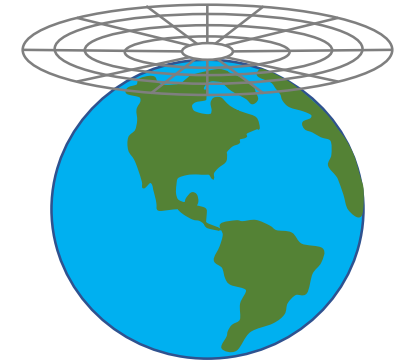


O planeta é projetado em um cone.



Projeções Planas

O planeta é projetado em um plano.



ESTA É SÓ A VERSÃO GRÁTIS DE CONHECIMENTOS GERAIS!

Mas você pode ter a **versão completa** agora mesmo!

CONHECIMENTOS GERAIS

Na versão completa você recebe **79 Mapas Mentais** de Conhecimentos Gerais.

Domínios de clima

Tipos climáticos do Brasil

Obs.: Este mapa do Brasil é de caráter meramente didático. Ele foi produzido para que você consiga estimular sua memória visual sobre os tipos climáticos do Brasil.

O clima do Brasil
É predominantemente tropical.
E é subdividido nas seguintes classificações: tropical típico, equatorial, de altitude e úmido.

Clima controlado pelas massas de ar (Classificação de Strahler):

- Controlados pelas massas tropicais e equatoriais:
 - Equatorial Tropical
 - Tropical
 - Tropical semiárido
 - Litoral úmido
- Climas controlados pelas massas tropicais e polares:
 - Tropical de altitude
 - Subtropical úmido

Revisura Maps @revisura.br

Eu Quero!

REVISURA

MUITO MAIS REVISÃO EM MENOS TEMPO!

COMBO AGENTE (CARTEIRO)



- 1- LÍNGUA PORTUGUESA
- 2- MATEMÁTICA
- 3- INFORMÁTICA
- 4- CONHECIMENTOS GERAIS

VEM PARA O REVISURA VOCÊ TAMBÉM!

REVISURANDO CORREIOS

QUERO TER ACESSO AO COMBO CORREIOS AGORA!



REVISURA
CONCURSOS E VESTIBULARES